



# FIN DE LA POBREZA



Estos informes analizan y visualizan información y datos relacionados con los Objetivos de Desarrollo Sostenible en Colombia. Se enfocan en 4 objetivos principales:

**Hambre Cero**  
**Fin de la Pobreza**  
**Educación de Calidad**  
**Igualdad de Género**

La información parte de la investigación realizada por el Centro de Estudios sobre Desarrollo Económico – CEDE – de la Universidad de los Andes, uno de los primeros y principales centros de investigación y consultoría económica y social del país reconocido por la calidad e innovación de sus investigaciones. Los datos fueron analizados y procesados por los estudiantes del curso Datos, diseño y comunicación del departamento de diseño de la Universidad de los Andes.

---

#### CRÉDITOS

Centro de Estudios sobre Desarrollo Económico – CEDE –  
Agradecimientos a Lina Castaño, David Alejandro Bautista y Lina Arias

Clase de Datos, Diseño y Comunicación  
Facultad de Arquitectura y Diseño

Profesora Ana Vélez R.

EDUCACIÓN DE CALIDAD

Luisa Escobar  
Jorge Luis Rojas  
Elena de Ureña  
Isabella Vélez

Bogotá, Mayo 14 de 2019.



# FIN DE LA POBREZA

Este objetivo tiene como principal finalidad “poner fin a la pobreza en todas sus formas en todo el mundo” (ONU, 2015). Entre las metas de este objetivo están: erradicar la pobreza extrema por ingresos, reducir la pobreza a la mitad en todas sus dimensiones, y garantizar el acceso de las personas a recursos económicos, de salud y equidad.

# ¿QUÉ ES LA POBREZA?

El concepto de pobreza es capaz de entenderse desde distintos sentidos, por lo que se le han dado múltiples definiciones con diferentes interpretaciones. La ONU, sin embargo, ha definido la pobreza como “la condición caracterizada por una privación severa de necesidades humanas básicas, incluyendo alimentos, agua potable, instalaciones sanitarias, salud, vivienda, educación e información.”

## ¿Cómo se mide la pobreza en Colombia?

### POBREZA MONETARIA

Ingresos por debajo del mínimo mensual definido como necesario para cubrir **necesidades básicas**.

Es decir...



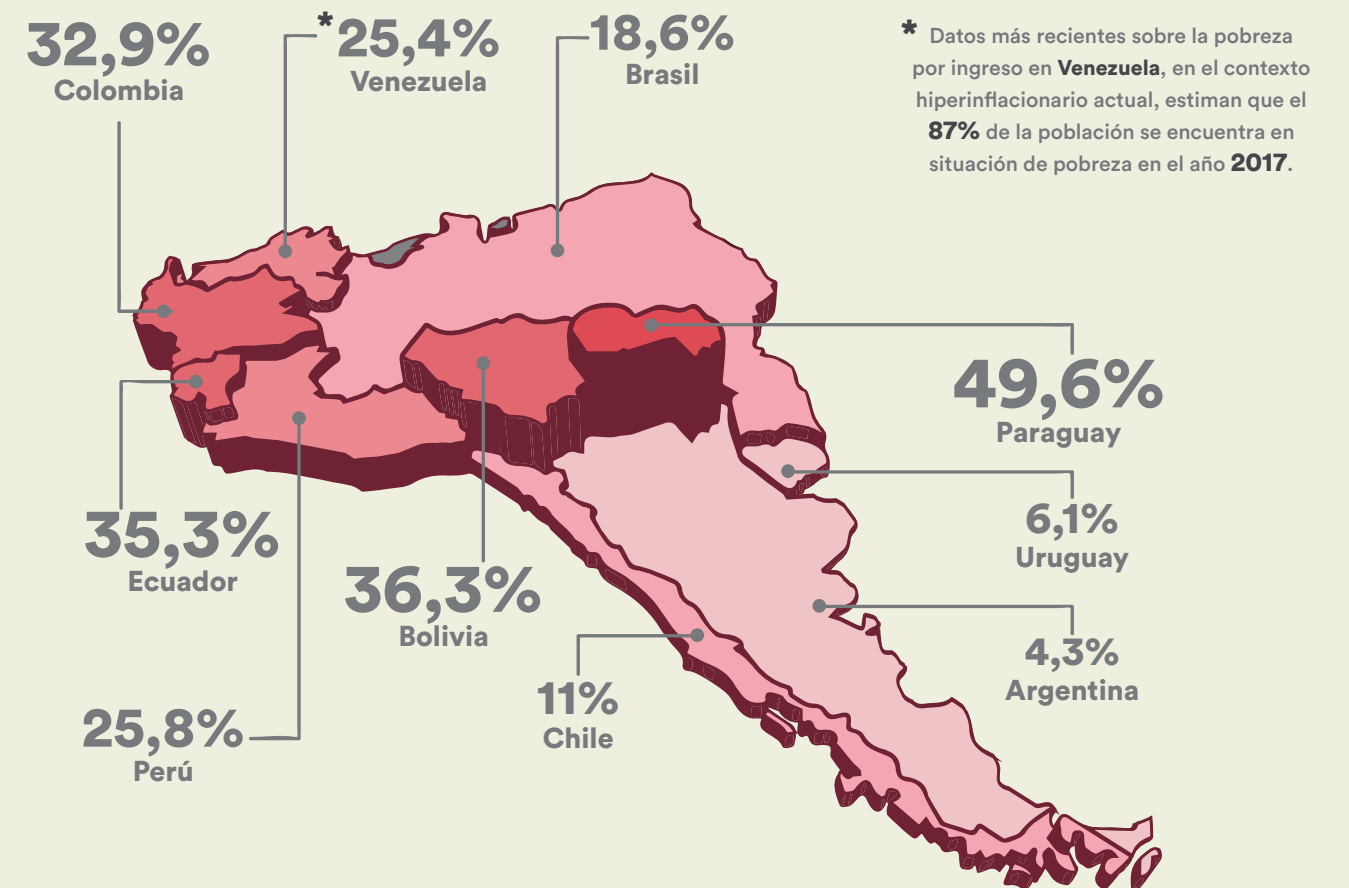
El costo per cápita mensual mínimo necesario para adquirir una canasta de bienes (alimentarios y no alimentarios)

### POBREZA MULTIDIMENSIONAL

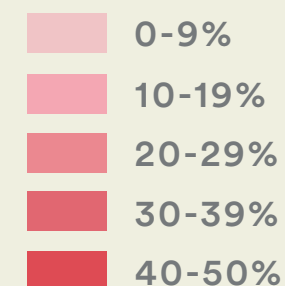
Calculada con el Índice de Pobreza Multidimensional (IPM), que mide los hogares con privaciones en 5 dimensiones básicas de bienestar:



# POBREZA EN SUDAMÉRICA ALREDEDOR DE 2012



### Porcentaje de personas en situación de pobreza



### ¿Cómo se mide?

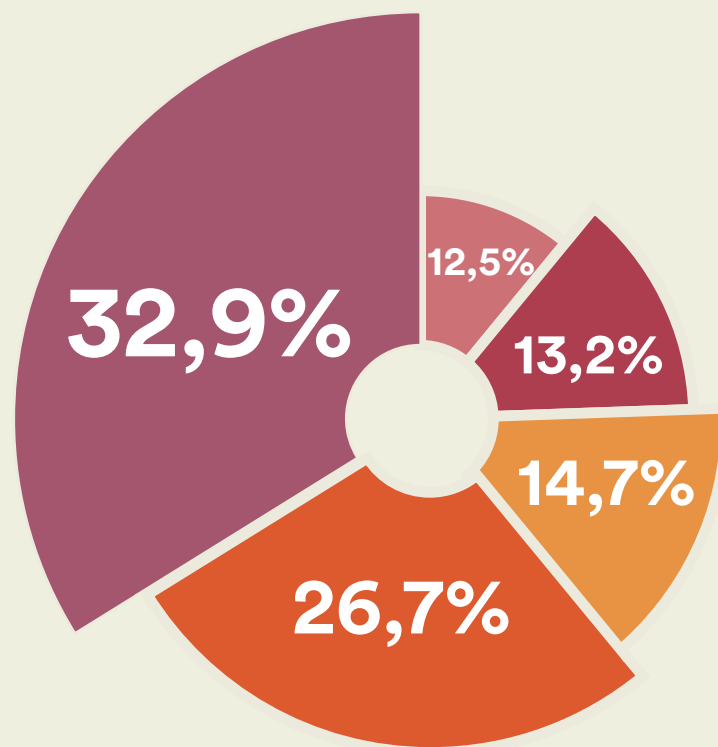
La pobreza en América Latina se analiza desde las perspectivas del ingreso y del abordaje multidimensional. Las distintas estimaciones que se presentan permiten cuantificar la magnitud e intensidad de este fenómeno en distintos grupos de población.

# POBREZA MULTIDIMENSIONAL EN COLOMBIA A NIVEL NACIONAL 2018

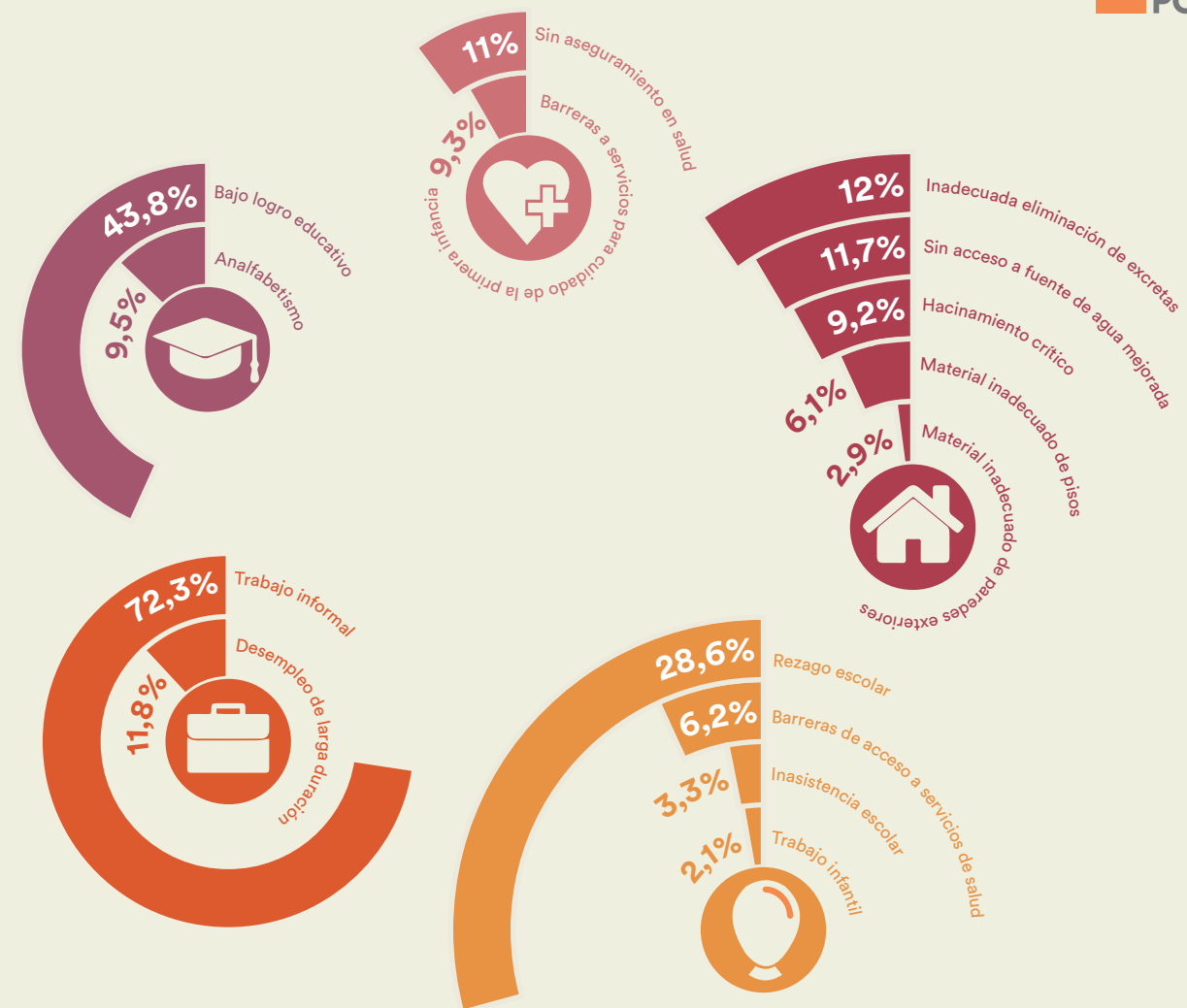
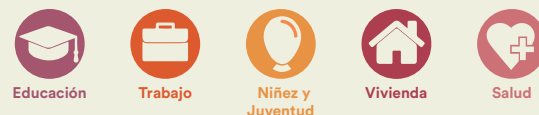
## POBREZA MULTIDIMENSIONAL

La pobreza multidimensional (IPM) se entiende como el índice que identifica múltiples carencias con base a **cinco dimensiones**, cada una con sus respectivos indicadores.

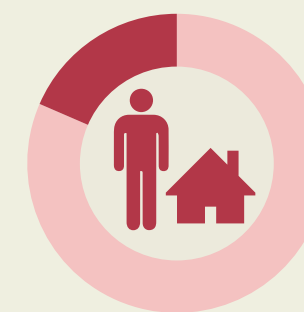
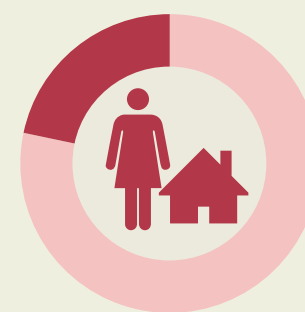
Son considerados **pobres** los hogares que tengan **privación** en por lo menos el **33%** de estos indicadores



**19,6%**  
de la población es pobre a nivel **multidimensional**



## POBREZA MULTIDIMENSIONAL SEGÚN GÉNERO DEL JEFE DEL HOGAR

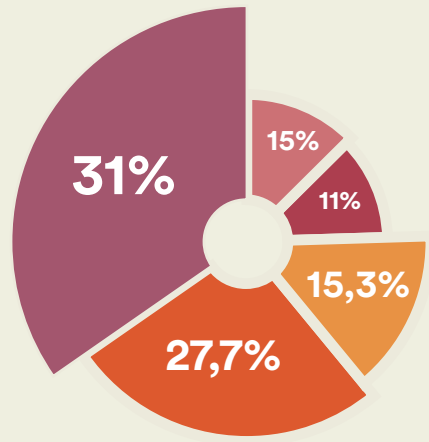


# POBREZA MULTIDIMENSIONAL CABECERAS 2018

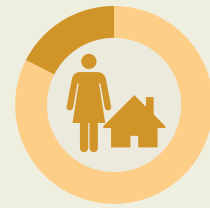
# POBREZA MULTIDIMENSIONAL RURAL 2018

POBREZA MULTIDIMENSIONAL SEGÚN GÉNERO DEL JEFE DEL HOGAR

POBREZA MULTIDIMENSIONAL SEGÚN GÉNERO DEL JEFE DEL HOGAR



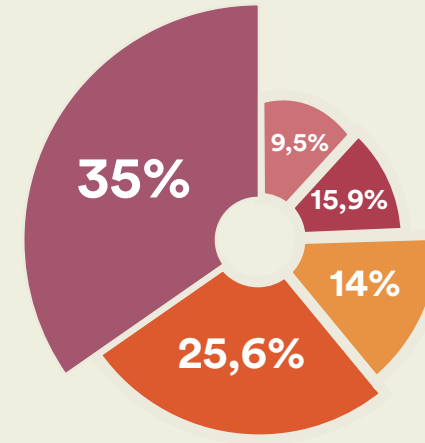
**13,8%** de la población en las cabeceras es pobre a nivel multidimensional



FEMENINO  
**17,5%**



MASCULINO  
**11,6%**



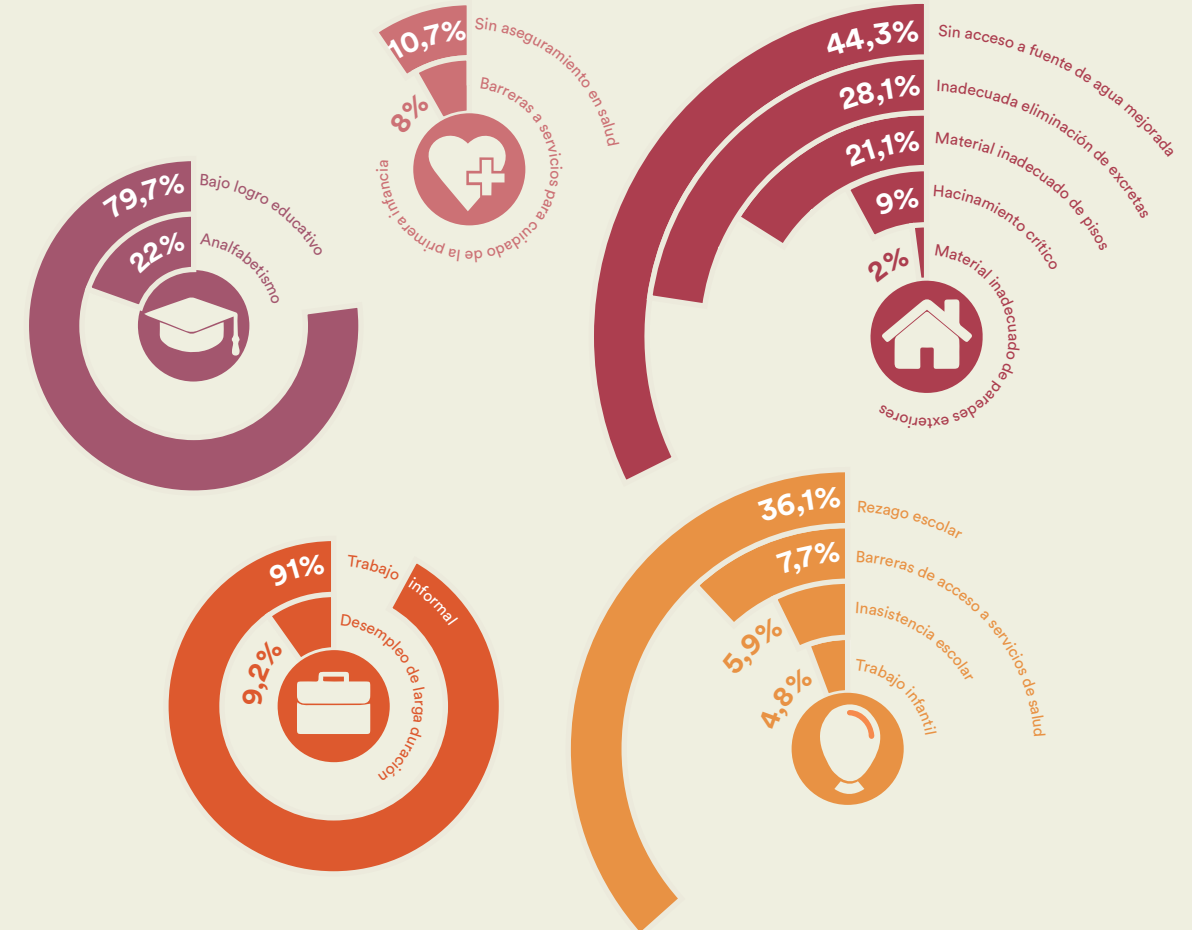
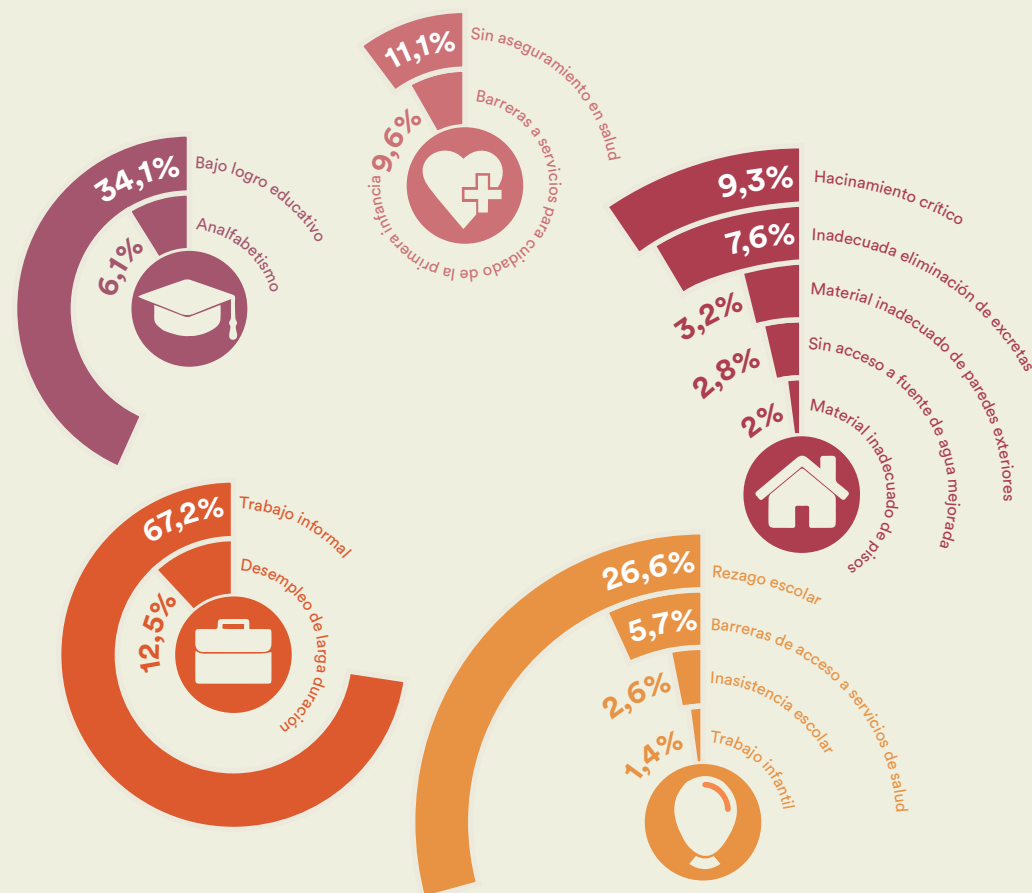
**39,9%** de la población en áreas rurales es pobre a nivel multidimensional



FEMENINO  
**44,6%**



MASCULINO  
**38,4%**



Educación



Trabajo



Niñez y Juventud



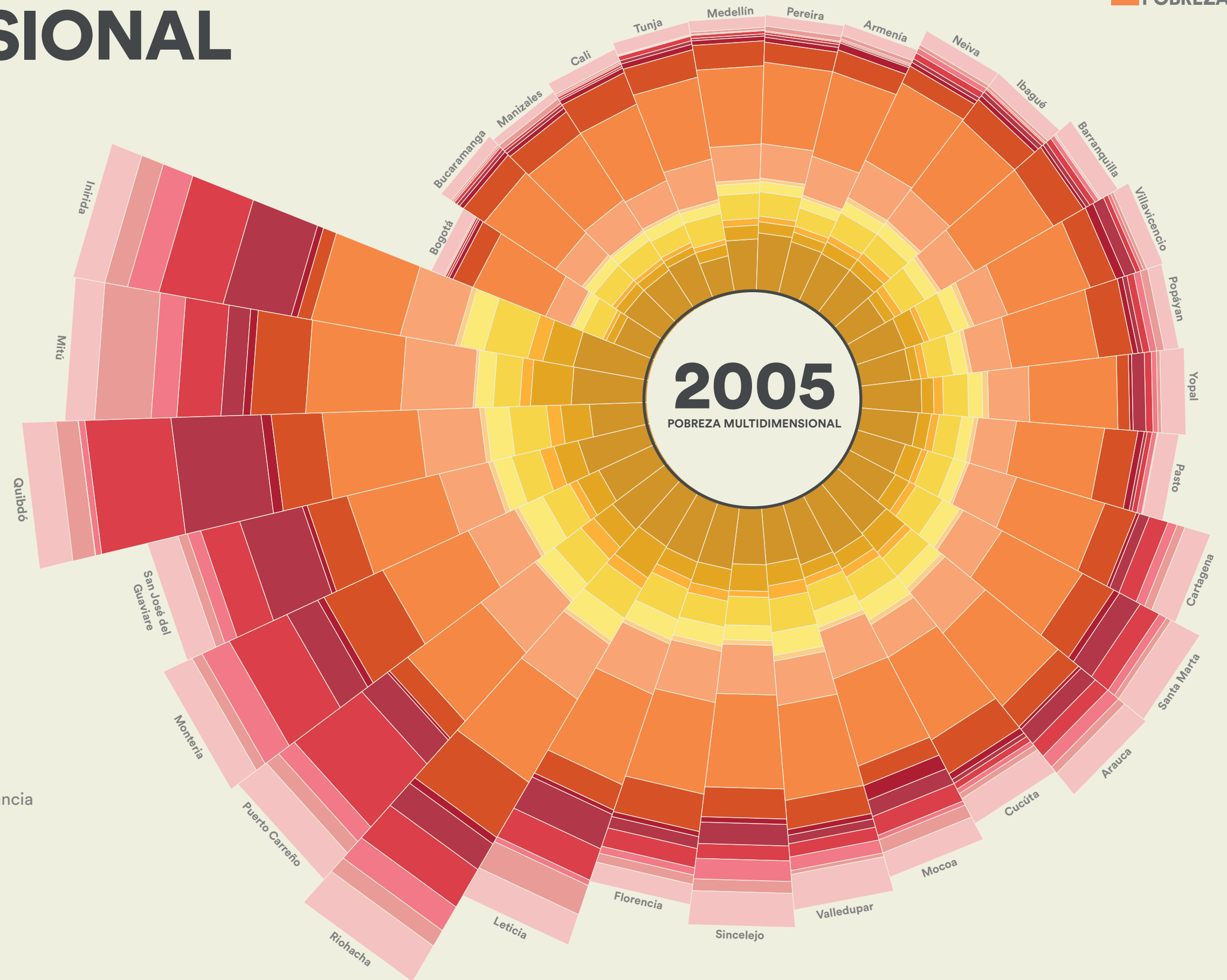
Vivienda



Salud

# VARIABLES DE POBREZA MULTIDIMENSIONAL

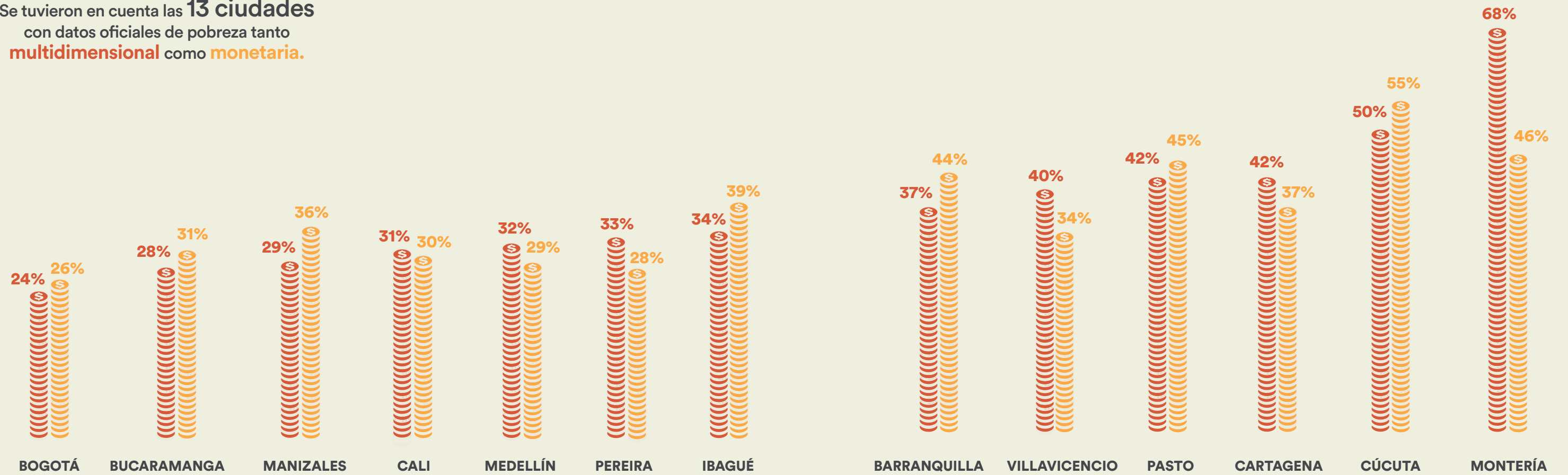
## POR CIUDADES 2005



- Bajo logro educativo
- Analfabetismo
- Inasistencia escolar
- Rezago escolar
- Barreras de acceso a servicios de salud
- Trabajo infantil
- Desempleo de larga duración
- Trabajo informal
- Sin aseguramiento de salud
- Barreras a servicios para cuidado de la primera infancia
- Sin acceso a fuente de agua mejorada
- Inadecuada eliminación de excretas
- Material inadecuado de pisos
- Material inadecuado de paredes exteriores
- Hacinamiento crítico

# PORCENTAJE DE POBREZA MULTIDIMENSIONAL Y MONETARIA 2005

Se tuvieron en cuenta las **13 ciudades** con datos oficiales de pobreza tanto **multidimensional** como **monetaria**.

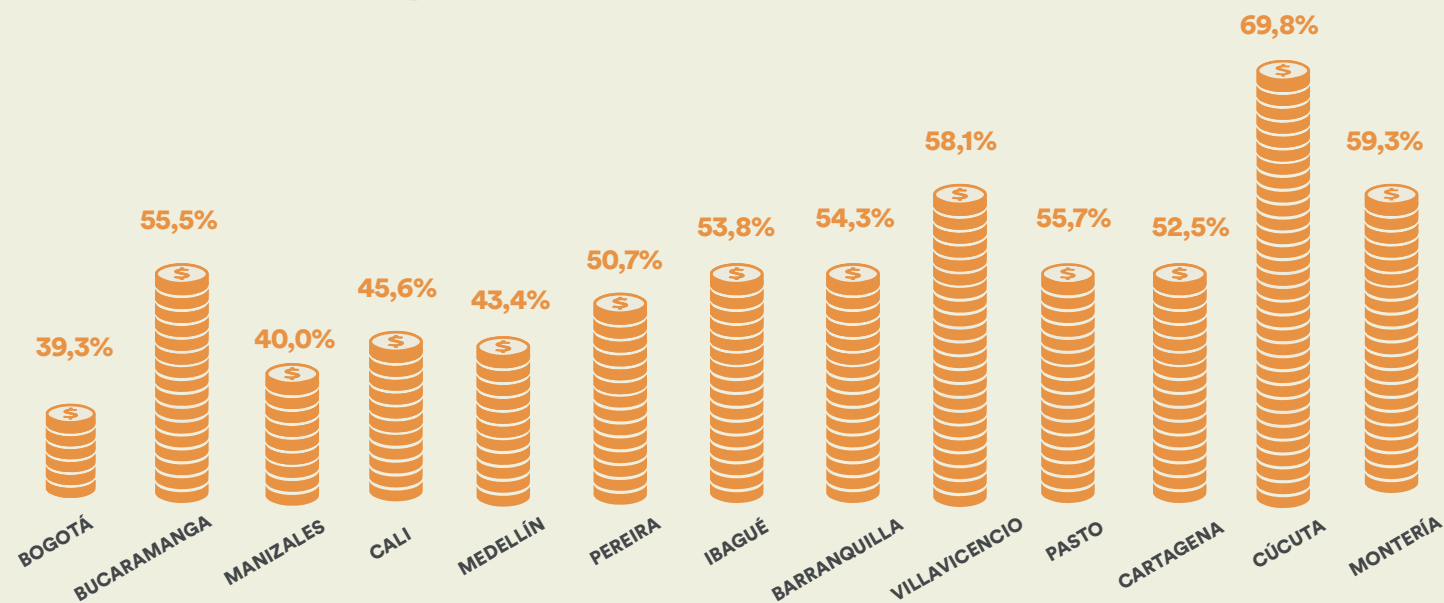


# MEDICIÓN DE TRABAJO INFORMAL

2018-2019

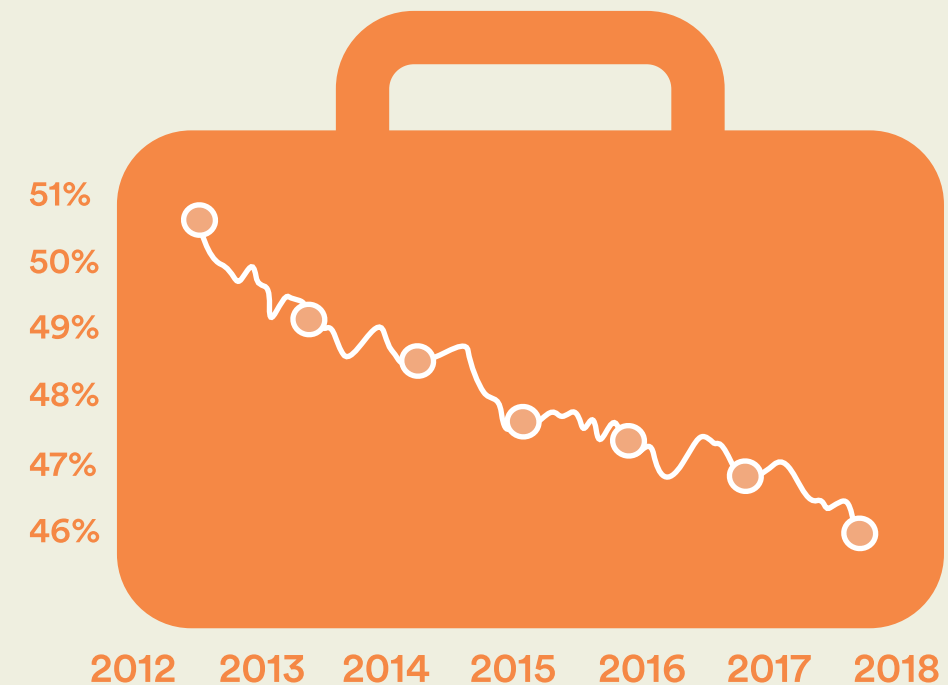
Una de las variables más importantes a tener en cuenta cuando se habla de pobreza es la del trabajo informal, pues esta afecta directamente la cantidad de ingresos y la calidad de vida de la población. Para determinar esto, se clasifica a las personas según su fuerza de trabajo en ocupadas, desocupadas o inactivas. De esta forma es posible estimar los principales indicadores del mercado laboral colombiano. Así mismo, se tienen en cuenta la cantidad de personal ocupado en las empresas y la seguridad social.

## Proporción de la población ocupada informal en las 13 ciudades



**45,9%**  
de la población de  
estas ciudades son  
ocupados informales

# PROPORCIÓN DE LA POBLACIÓN OCUPADA INFORMAL (2012-2018)



## Población ocupada afiliada a seguridad social y cotizante a pensión 2019



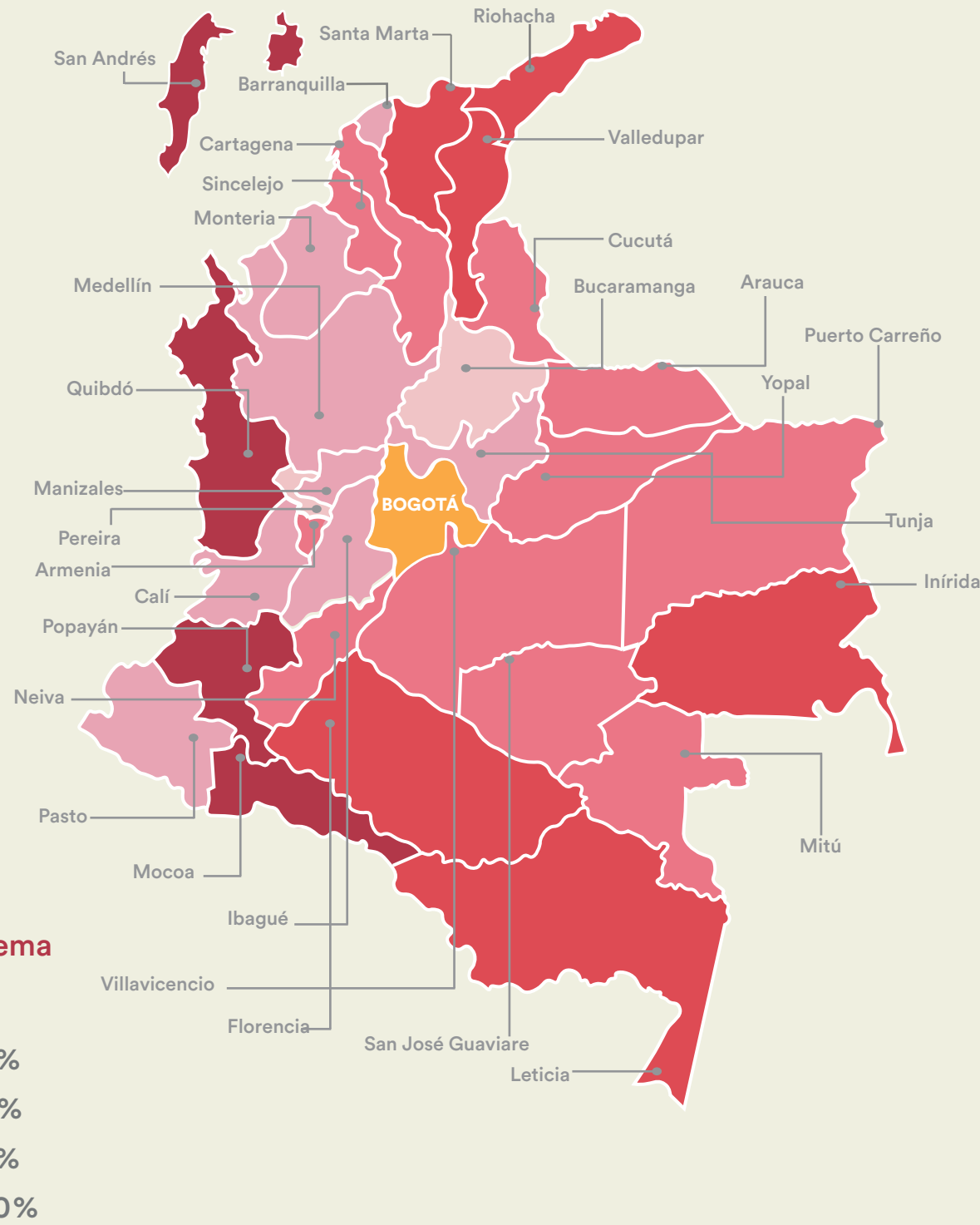
**91,8%**  
Afiliados a  
seguridad social  
en salud



**51,6%**  
Cotizantes a  
pensión



# CENTRALISMO Y LA POBREZA EN COLOMBIA



## Pobreza extrema de Bogotá y ciudades periféricas

El modelo político centralista, que los mayores países del mundo adoptan, tiene efectos contundentes en los diferentes índices de pobreza. Puesto que el poder recae en un mismo lugar, implicando así que las decisiones políticas que se toman no sean reguladas en todo el territorio de un país, debido a la ausencia estatal y escasez de recursos. Colombia tiene una geografía compleja lo que implica que llegar a lugares lejanos de Bogotá sea complicado, por ende las ciudades más periféricas del país son las que están en un estado de pobreza preocupante.



Las poblaciones que están más apartadas de la capital del país, tienen una tendencia a tener índices de pobreza extrema más altos. Esto se puede relacionar por la falta de presencia estatal en estas ciudades, lo que implica que dichas poblaciones estén en una posición más vulnerable.

Pobreza y Desigualdad. (2018). DANE. Disponible en: <https://www.dane.gov.co/index.php/estadisticas-por-tema/pobreza-y-condiciones-de-vida/pobreza-y-desigualdad>

Boletín Técnico. Pobreza Monetaria Caquetá. (2017). DANE. Disponible en: [https://www.dane.gov.co/files/investigaciones/condiciones\\_vida/pobreza/2017/Caqueta\\_Pobreza\\_2017.pdf](https://www.dane.gov.co/files/investigaciones/condiciones_vida/pobreza/2017/Caqueta_Pobreza_2017.pdf)

Boletín Técnico. Pobreza Monetaria Meta. (2017). DANE. Disponible en: [https://www.dane.gov.co/files/investigaciones/condiciones\\_vida/pobreza/2017/Meta\\_Pobreza\\_2017.pdf](https://www.dane.gov.co/files/investigaciones/condiciones_vida/pobreza/2017/Meta_Pobreza_2017.pdf)

Diálogo Regional para la Construcción del Plan Nacional de Desarrollo. (2014). Departamento Nacional de Planeación.

Disponible en: <https://colaboracion.dnp.gov.co/CDT/Prensa/Presentaciones/Encuentro%20Regional%20In%C3%ADrida%2021114.pdf>

Boletín Técnico. (2017). DANE. Disponible en: [https://www.dane.gov.co/files/investigaciones/condiciones\\_vida/pobreza/2016/san\\_andres\\_2016.pdf](https://www.dane.gov.co/files/investigaciones/condiciones_vida/pobreza/2016/san_andres_2016.pdf)

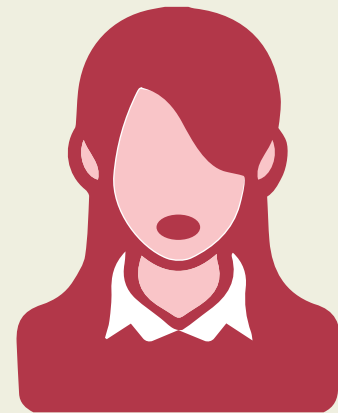
## ¿QUÉ SE PUEDE CONCLUIR?

Después de poder analizar con claridad estos datos que hablan sobre la situación de Colombia frente a la pobreza, pudimos concluir que efectivamente conocer todos estos hallazgos nos permite ser más conscientes frente a una de las problemáticas más cruciales que tiene el país. Así mismo, nos dimos cuenta de que la situación de pobreza implica muchos más factores importantes además de la adquisición monetaria de una persona, las afectaciones políticas, educacionales y laborales tienen un peso muy importante en esta temática.

Analizando desde una perspectiva amplia todos estos datos que fueron agrupados en esta investigación, se puede concluir que efectivamente la situación de pobreza en Colombia es una a la cual toca enfocarse primordialmente. Esto se debe a que son muchas otras variables sociales y económicas las que afectan las oportunidades de las personas para poder acceder a condiciones dignas de vida. Educación, empleo, seguridad, salud entre otras son algunas de las razones que influyen a la pobreza, por ende es importante enfocar los esfuerzos estatales en el mejoramiento inclusivo de todos los colombianos.

## Nota de los autores:

Es indignante que sea prácticamente imposible conseguir datos oficiales y recientes para muchos departamentos y ciudades del país que se encuentran más apartados. Esto demuestra la falta de interés e información que hay frente a estas poblaciones vulnerables.



## Referencias:

- Comisión Económica para América Latina y El Caribe. (2014). Panorama Social de América Latina. Disponible en: [http://ceal.co/wp-content/uploads/sites/8/2015/01/S1420729\\_es1.pdf](http://ceal.co/wp-content/uploads/sites/8/2015/01/S1420729_es1.pdf)
- DANE. (2017). Boletín Técnico. Pobreza Monetaria Caquetá. Disponible en: [https://www.dane.gov.co/files/investigaciones/condiciones\\_vida/pobreza/2017/Caqueta\\_Pobreza\\_2017.pdf](https://www.dane.gov.co/files/investigaciones/condiciones_vida/pobreza/2017/Caqueta_Pobreza_2017.pdf)
- DANE. (2017). Boletín Técnico. Pobreza Monetaria Meta. Disponible en: [https://www.dane.gov.co/files/investigaciones/condiciones\\_vida/pobreza/2017/Meta\\_Pobreza\\_2017.pdf](https://www.dane.gov.co/files/investigaciones/condiciones_vida/pobreza/2017/Meta_Pobreza_2017.pdf)
- DANE. (2017). Boletín Técnico. Pobreza Monetaria San Andrés. Disponible en: [https://www.dane.gov.co/files/investigaciones/condiciones\\_vida/pobreza/2016/san\\_andres\\_2016.pdf](https://www.dane.gov.co/files/investigaciones/condiciones_vida/pobreza/2016/san_andres_2016.pdf)
- DANE. (2018). Pobreza y Desigualdad. Disponible en: <https://www.dane.gov.co/index.php/estadisticas-por-tema/pobreza-y-condiciones-de-vida/pobreza-y-desigualdad>
- DANE. (2019). Boletín Técnico. Gran Encuesta Integrada de Hogares. Medición de empleo informal y seguridad social. Disponible en: [https://www.dane.gov.co/files/investigaciones/boletines/ech/ech\\_informalidad/bol\\_ech\\_informalidad\\_dic18\\_feb19.pdf](https://www.dane.gov.co/files/investigaciones/boletines/ech/ech_informalidad/bol_ech_informalidad_dic18_feb19.pdf)
- DANE. (2019). Boletín Técnico Pobreza Multidimensional en Colombia. Disponible en: [https://www.dane.gov.co/files/investigaciones/condiciones\\_vida/pobreza/2018/bt\\_pobreza\\_multidimensional\\_18.pdf](https://www.dane.gov.co/files/investigaciones/condiciones_vida/pobreza/2018/bt_pobreza_multidimensional_18.pdf)
- Departamento Nacional de Planeación. (2014). Diálogo Regional para la Construcción del Plan Nacional de Desarrollo. Disponible en: <https://colaboracion.dnp.gov.co/CDT/Prensa/Presentaciones/Encuentro%20Regional%20In%C3%A9dita%2021114.pdf>
- Departamento Nacional de Planeación. (2017). Panorámica Regional. Disponible en: <https://colaboracion.dnp.gov.co/CDT/Prensa/Publicaciones/Publicación%20lpm%20deptal.pdf>
- ENCOVI. Encuesta sobre Condiciones de Vida en Venezuela. (2018). Evolución de la pobreza. Disponible en: <https://www.fundacionbengoa.org/encovi/2017/ENCOVI-2017-Pobreza.pdf>
- TerriData. (2019). Comparaciones. Incidencia de la pobreza monetaria. Índice de pobreza multidimensional. Disponible en: <https://terridata.dnp.gov.co/#/comparaciones>



